

PRODUCTIVIDAD DEL CAMPO NATURAL EN 158 PARTIDOS DE 9 PROVINCIAS ARGENTINAS Octubre de 2023

Subsecretaría de Ganadería y
Producción Animal
Coordinación de Análisis Pecuario

Secretaría de Agricultura,
Ganadería y Pesca



Ministerio de Economía
Argentina

DETALLES DEL PROYECTO

El proyecto de Monitoreo de los Recursos Forrajeros genera información mensual de la productividad de los recursos forrajeros, expresada en kg de Materia Seca/ha para un área en la que se encuentra aproximadamente el 50% del rodeo bovino de producción de carne de la Argentina. (Ver mapa).

Los resultados se obtienen del Sistema de Monitoreo de Recursos Forrajeros

<https://magyp.gob.ar/monitoreoforrajero/> de la Coordinación de Análisis Pecuario de la Subsecretaría de Ganadería y Producción Animal de la Secretaría de Agricultura, Ganadería y Pesca, con el apoyo científico tecnológico del Laboratorio de Análisis Regional y Teledetección de la Facultad de Agronomía de la UNIVERSIDAD DE BUENOS AIRES (LART) <http://lart.agro.uba.ar/>.

La información de cobertura terrestre utilizada en este proyecto es provista por la Dirección de Estimaciones Agrícolas dependiente de la Subsecretaría de Agricultura de la Secretaría de Agricultura, Ganadería y Pesca y sus delegaciones del interior del país.

Los técnicos de esa área, en diciembre y abril de cada año realizan, en territorio, relevamientos en diversas zonas productivas, donde se obtienen la ubicación y delimitación geo-referenciada de los lotes (unidades de uso) de los recursos forrajeros y la identificación de 19 categorías, hasta el momento. La metodología empleada es la denominada “Segmentos Aleatorios” y fue desarrollada específicamente para la determinación de las superficies de cosecha de los diferentes cultivos en la Argentina.

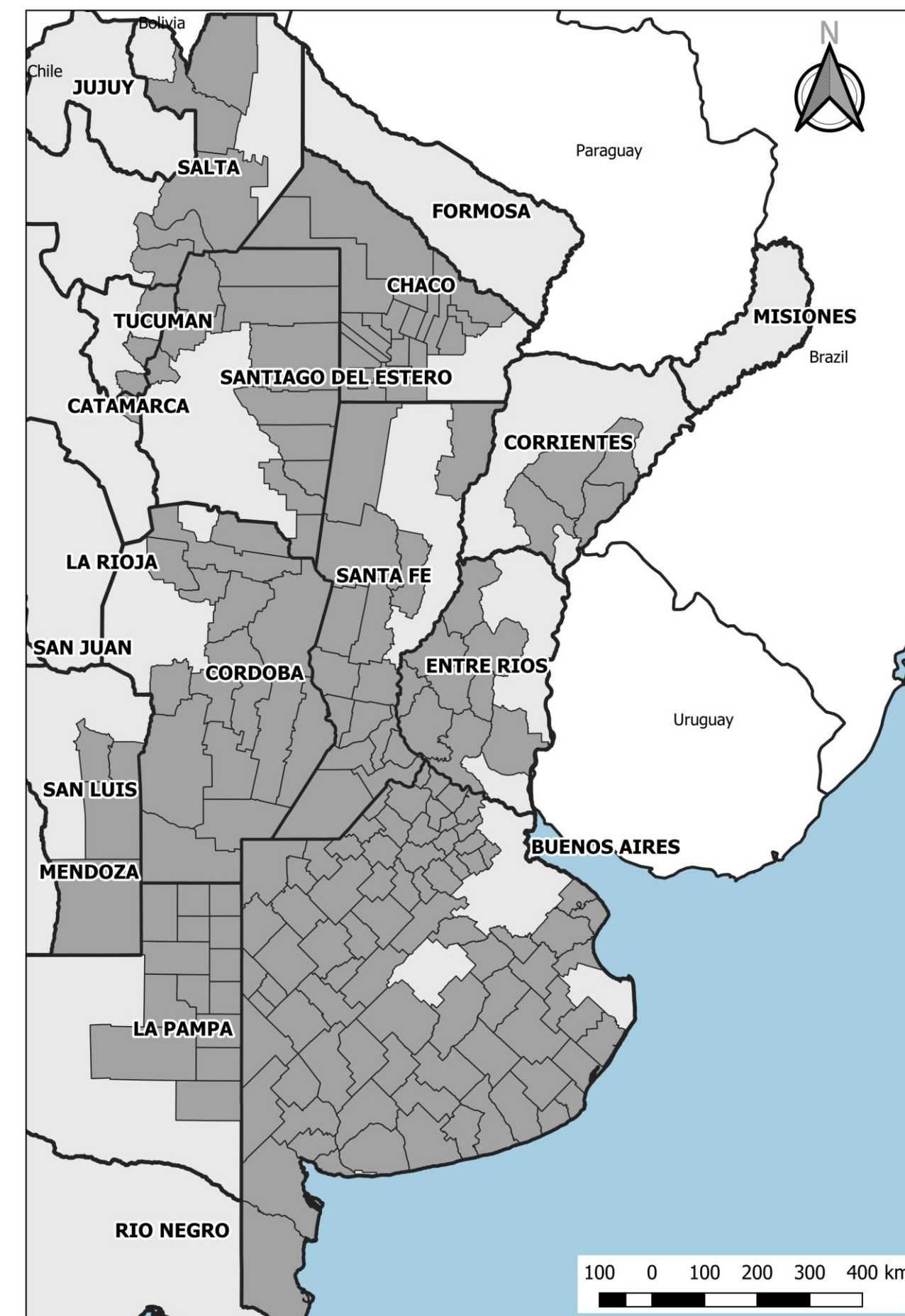
Para la estimación de la productividad forrajera mensual se utiliza el Índice Verde Normalizado (NDVI) y una estimación de la radiación incidente. Ambas variables se obtienen a partir del procesamiento de imágenes satelitales (MODIS mod13q1 colección 6).

Se presentan los mapas de productividad forrajera en kg/ha de materia seca del campo natural, correspondientes a nueve provincias argentinas.

En los dos primeros mapas se muestran las productividades (estimadas) de **Octubre y Octubre 2023**. Luego, los mapas de productividad relativa y de productividad diaria, ambos de **Octubre de 2023**.

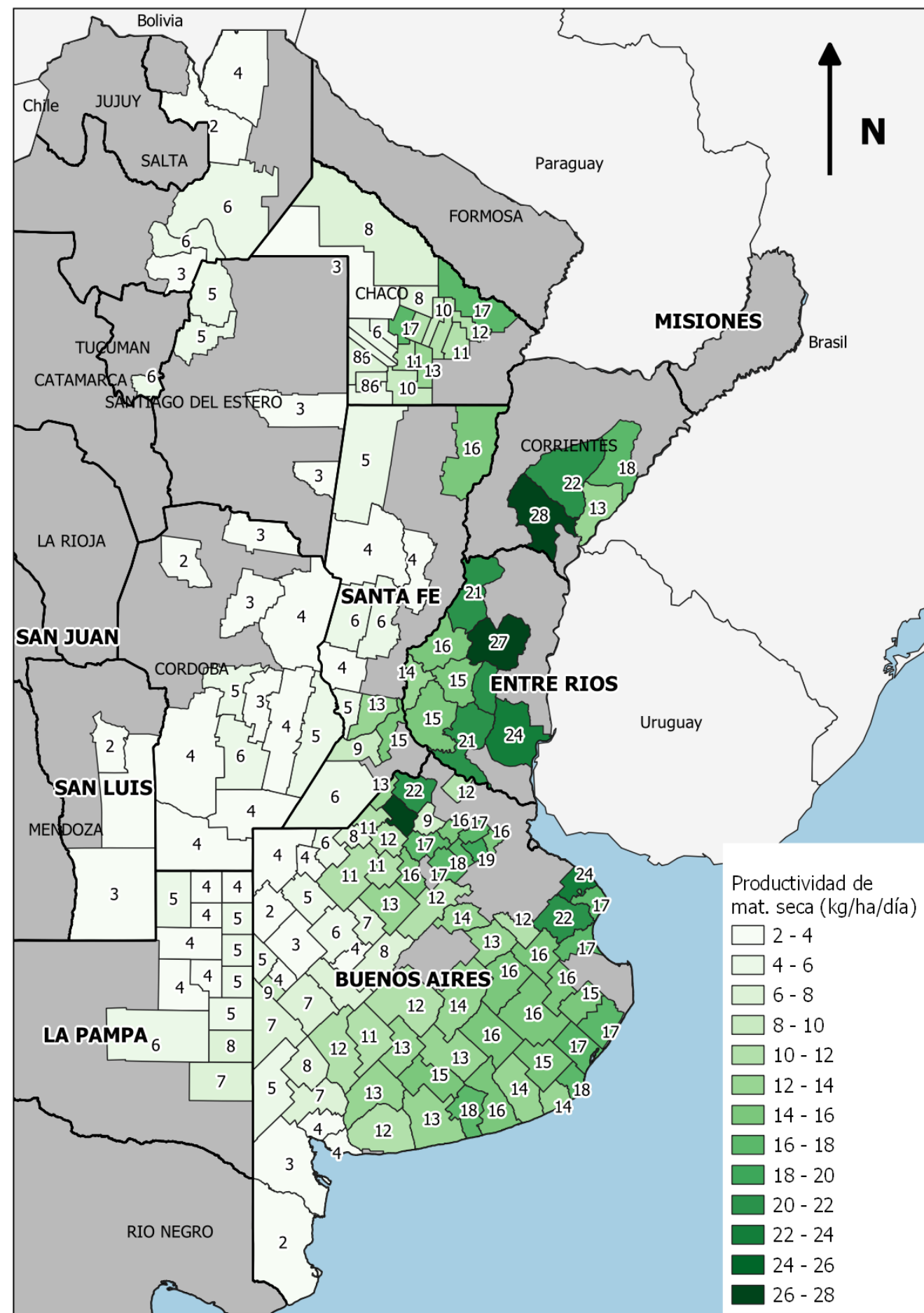
En los mapas que siguen a continuación se comparan en forma relativa y por provincia las diferencias de productividad de **Octubre de 2023**, respecto del promedio de la serie 2016-2022 del mismo mes.

Finalmente se presentan los mapas de índice verde de la primer y segunda quincena de **Octubre de 2023** para todo el país



Fuente: elaborado por la Coordinación de Análisis Pecuario (CAP). Algunos departamentos pueden ser monitoreados o no dependiendo de la disponibilidad de datos para el año y campaña

Octubre 2023 - Productividad materia seca (kg/ha/día)

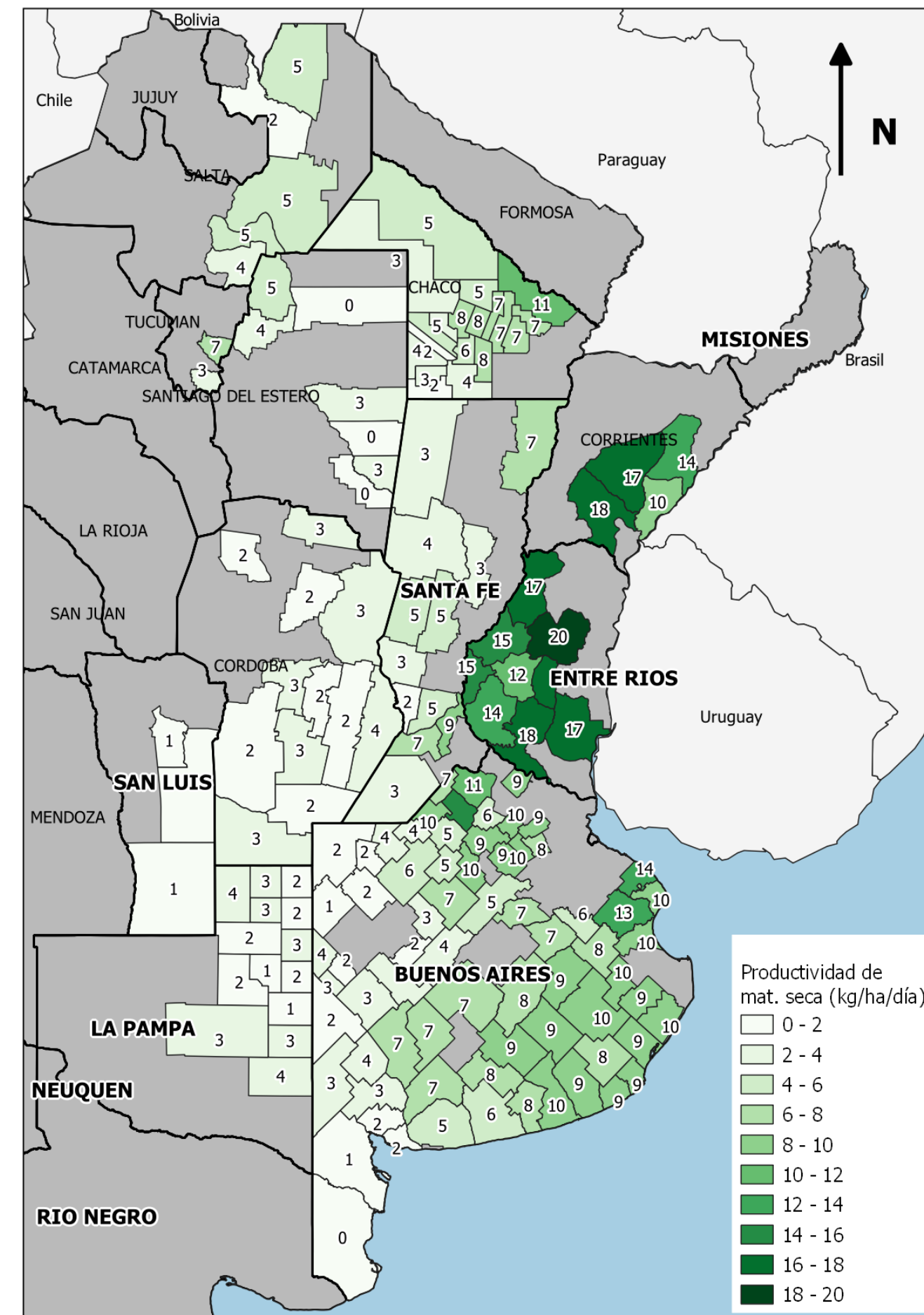


En **OCTUBRE** hubo cambios netos mínimos y en su mayoría resultaron en menores productividades en la gran mayoría de los departamentos monitoreados.

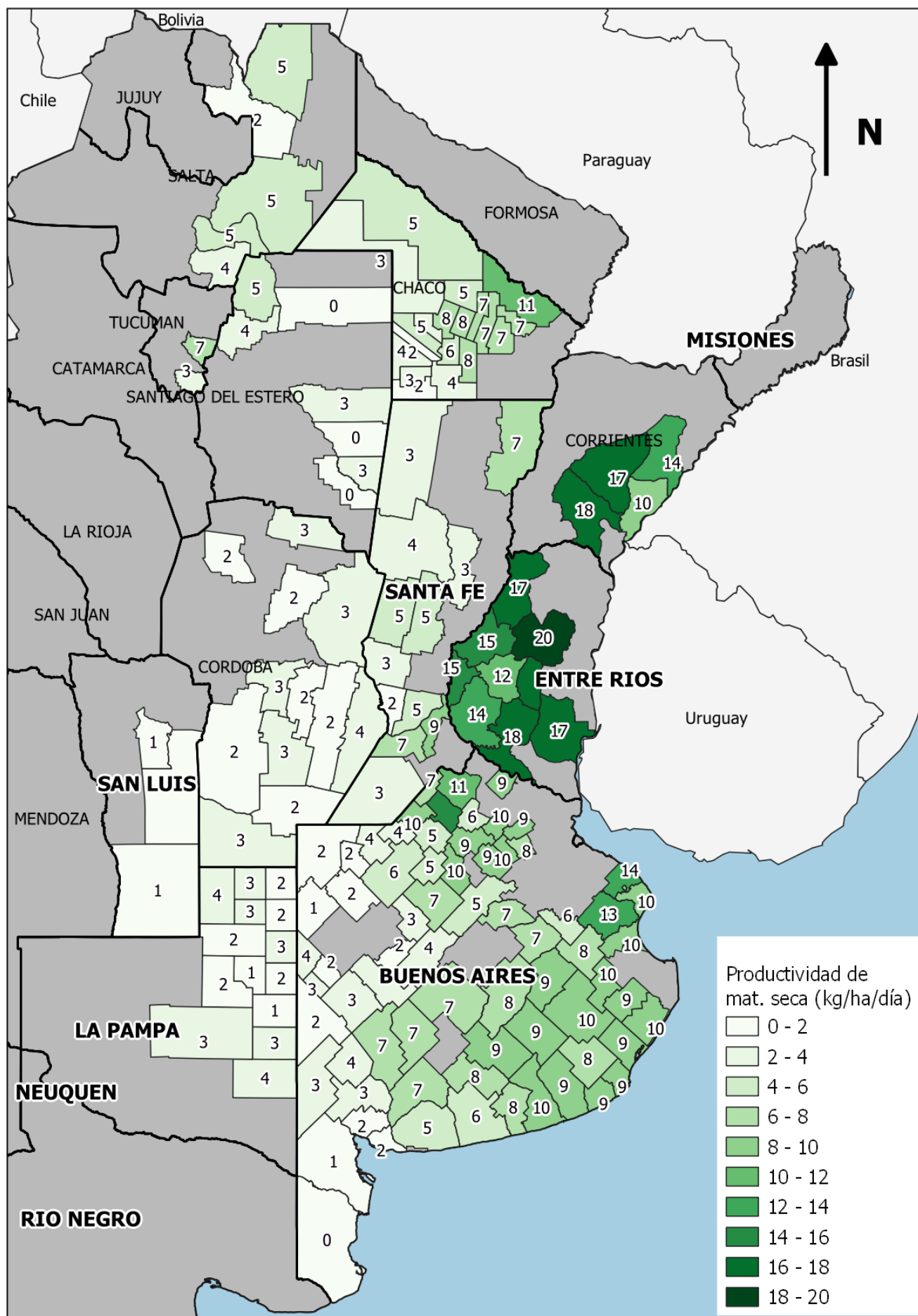
Este panorama conduce necesariamente a un escenario de bajas productividades teniendo en cuenta que en un año normal ya se hubieran producido los rebrotes de los campos naturales en casi todo el país.

Coordinación de Análisis Pecuario,
Subsecretaría de Ganadería y Producción Animal

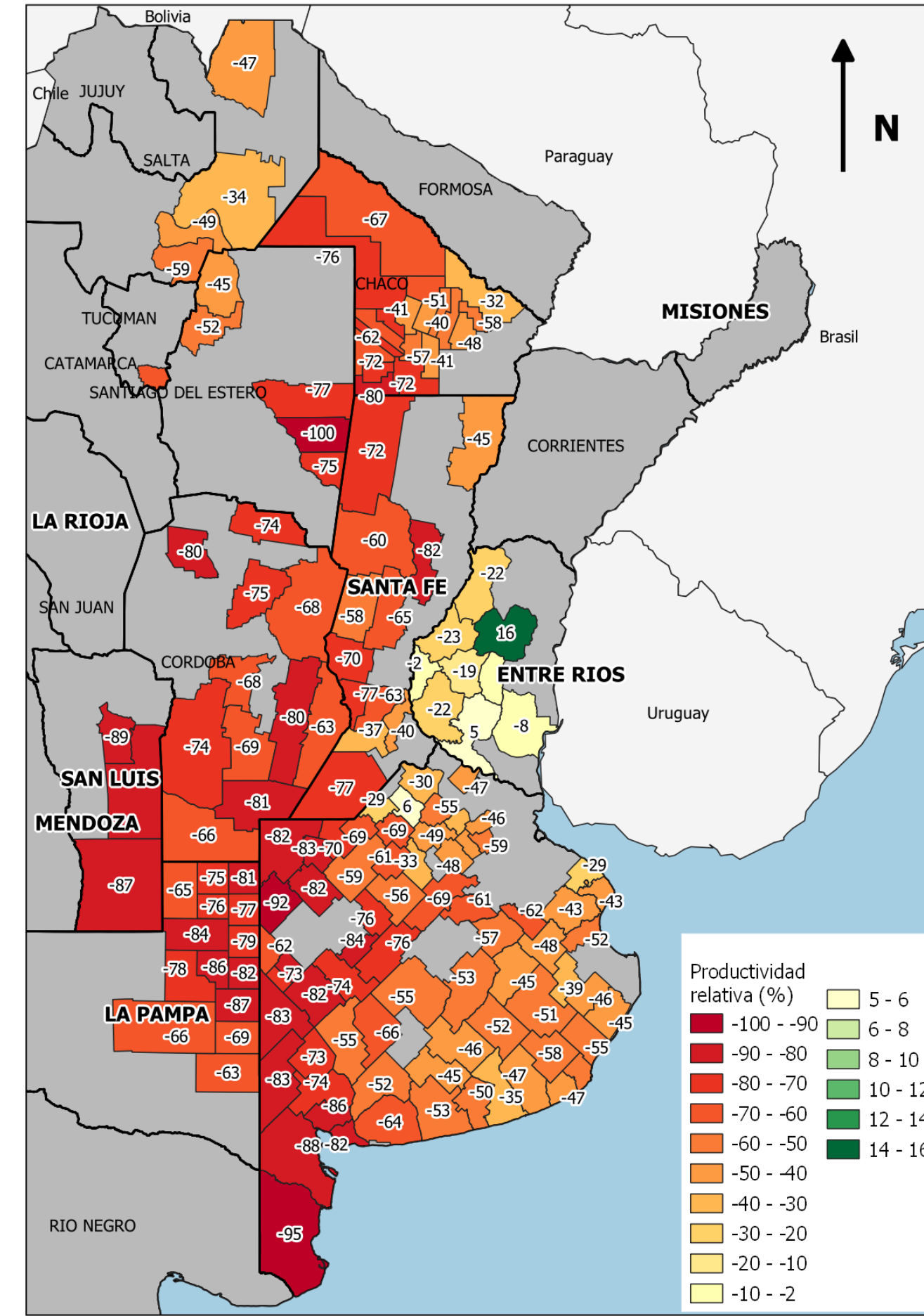
Octubre 2023 - Productividad materia seca (kg/ha/día)



Octubre 2023 - Productividad materia seca (kg/ha/día)



Octubre 2023 – Anomalía - Productividad relativa (%)



El escenario descrito conduce necesariamente a **menores productividades relativas** y muy bajas en todo el país respecto del promedio de la serie.

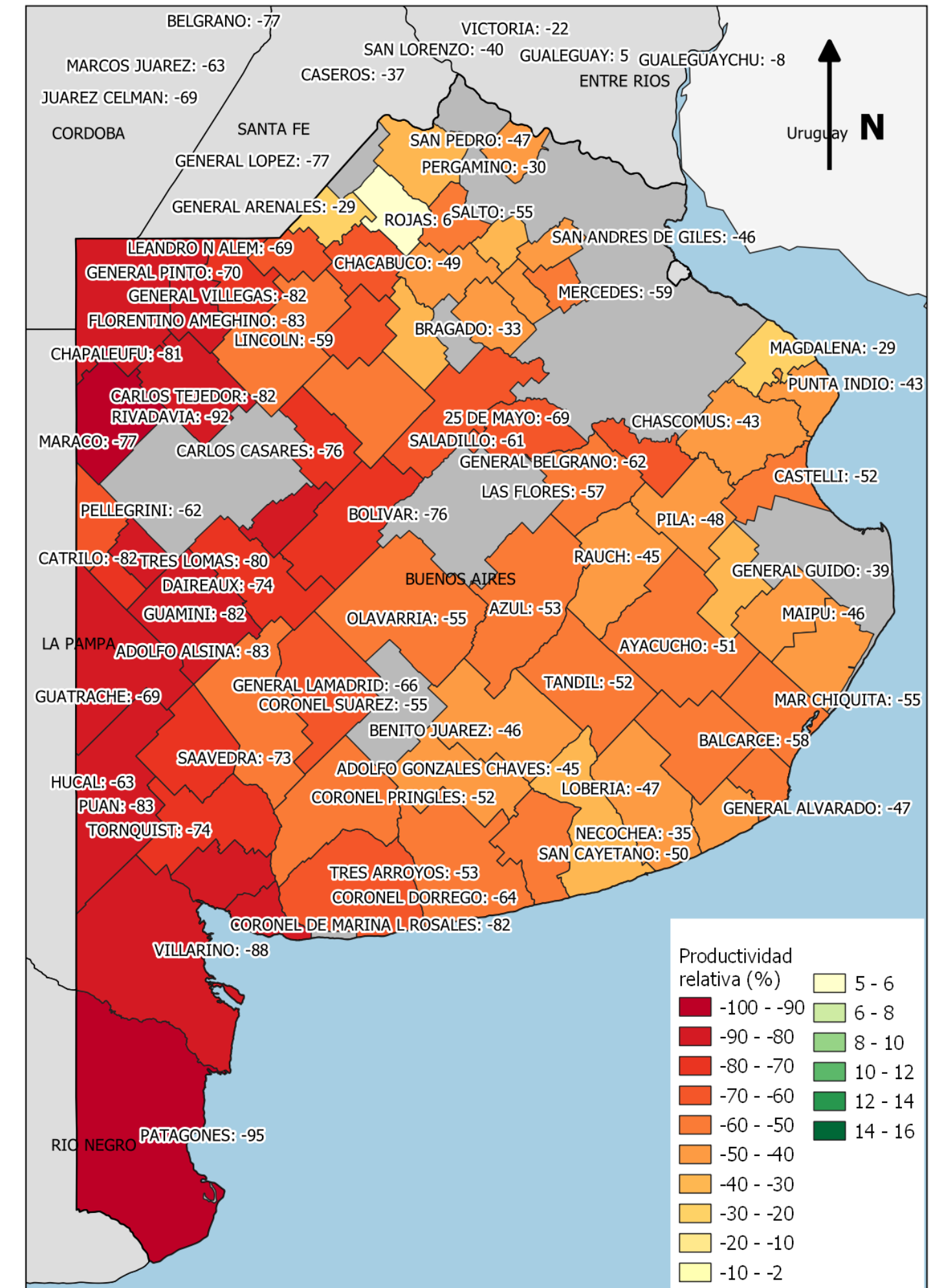
Solamente en Entre Ríos algunos departamentos están cerca del promedio y el partido de Rojas en Bs. As.

Coordinación de Análisis Pecuario,
Subsecretaría de Ganadería y Producción Animal

BUENOS AIRES

Período Octubre 2023 respecto del promedio de Octubre 2016-2022

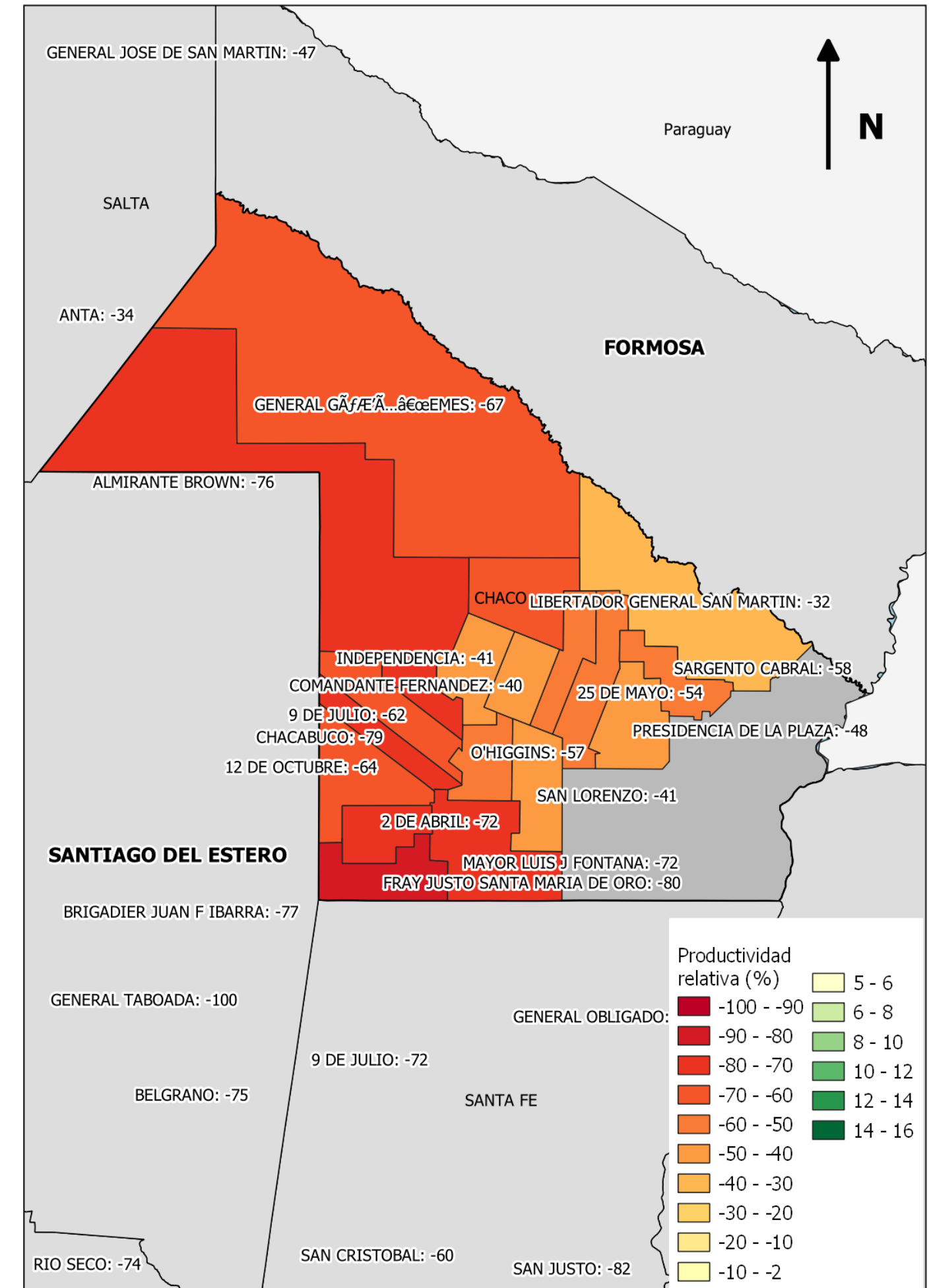
En este mes las diferencias relativas negativas se extendieron a toda la provincia de Buenos Aires, aunque un gradiente más negativo hacia el oeste.



CHACO

Período Octubre 2023 respecto del promedio de Octubre 2016-2022

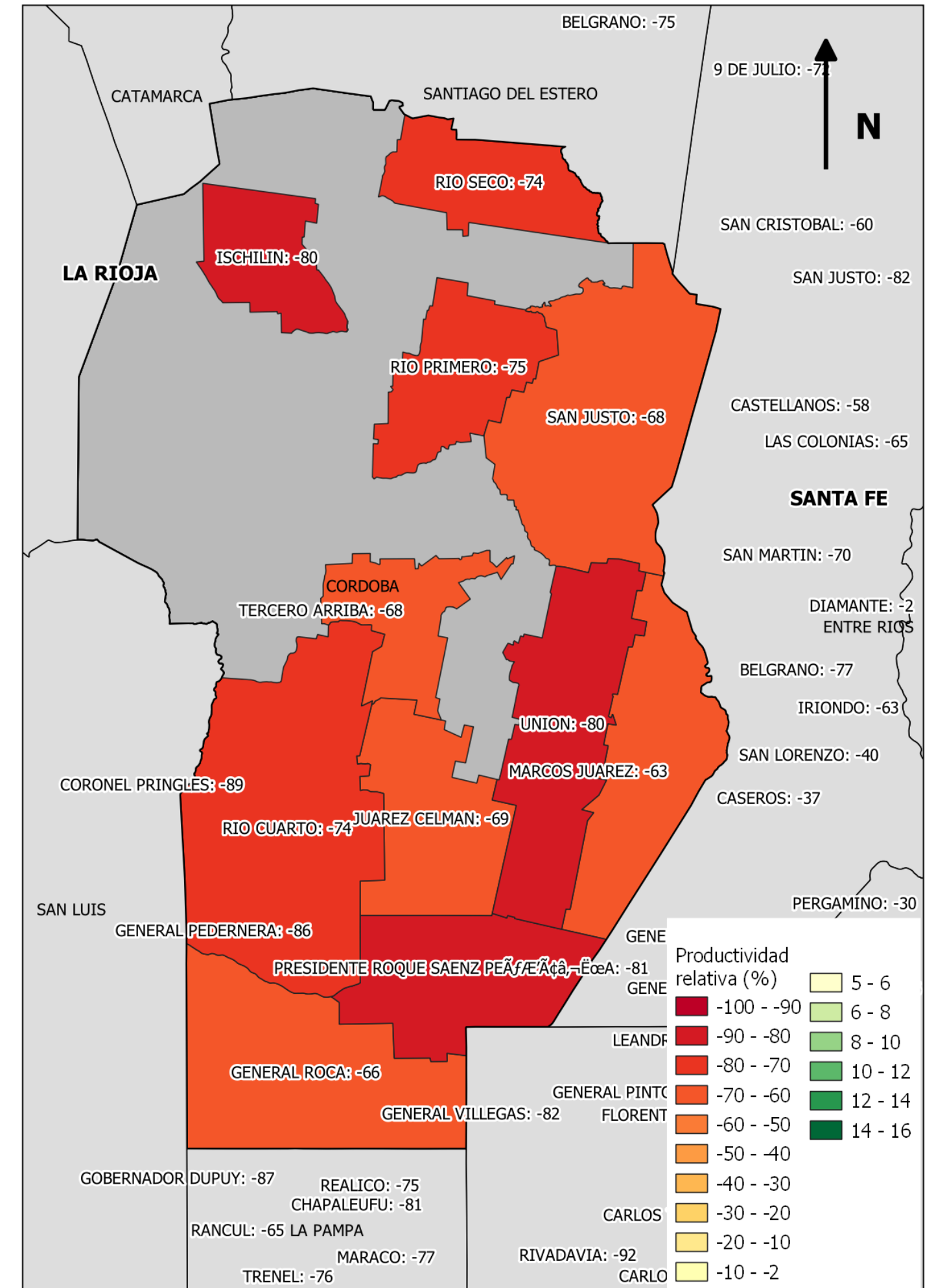
En **Chaco**, se repite el gradiente negativo este oeste.



CÓRDOBA

Período Octubre 2023 respecto del promedio de Octubre 2016-2022

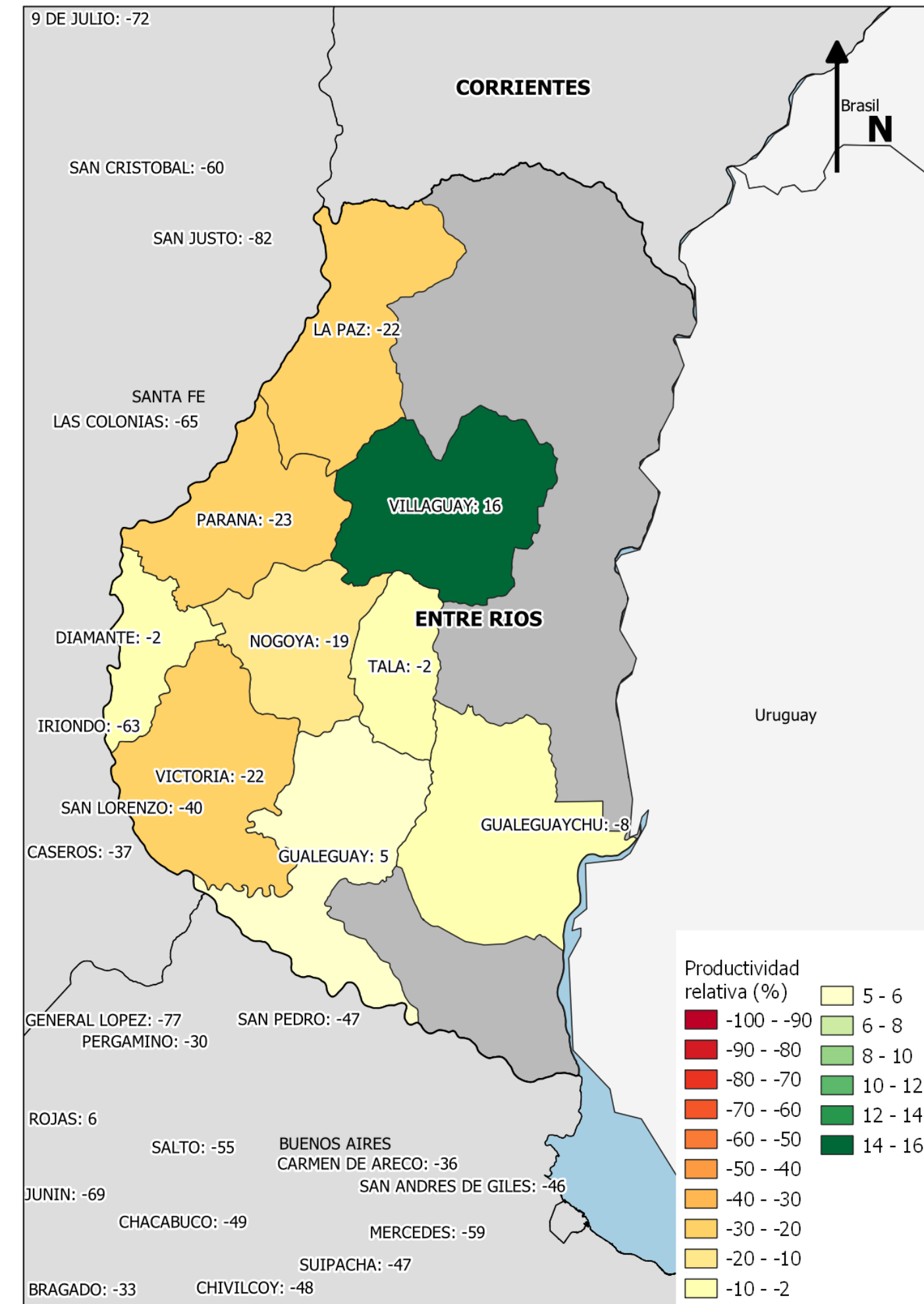
En **Córdoba** todos los departamentos ofrecen valores de déficit de productividad muy negativos.



ENTRE RÍOS

Período Octubre 2023 respecto del promedio de Octubre 2016-2022

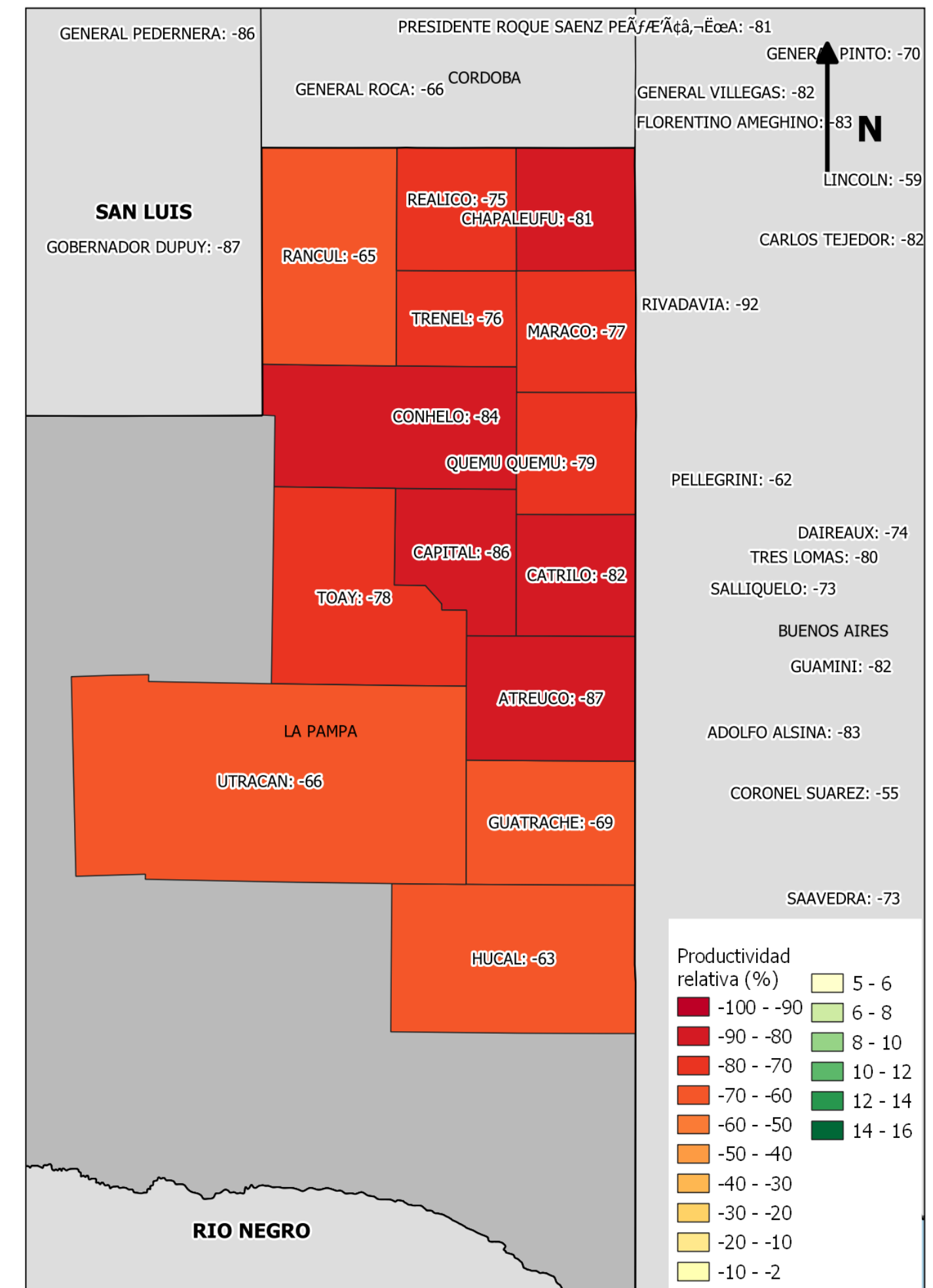
Entre Ríos es la única provincia con productividades relativas más altas con 4 departamentos con productividades positivas o muy cercanas al promedio de la serie: Diamante, Gualeguay, Tala y Gualeguaychú. Villaguay es el único departamento con un 16% de productividad relativa por arriba del promedio.



LA PAMPA

Período Octubre 2023 respecto del promedio de Octubre 2016-2022

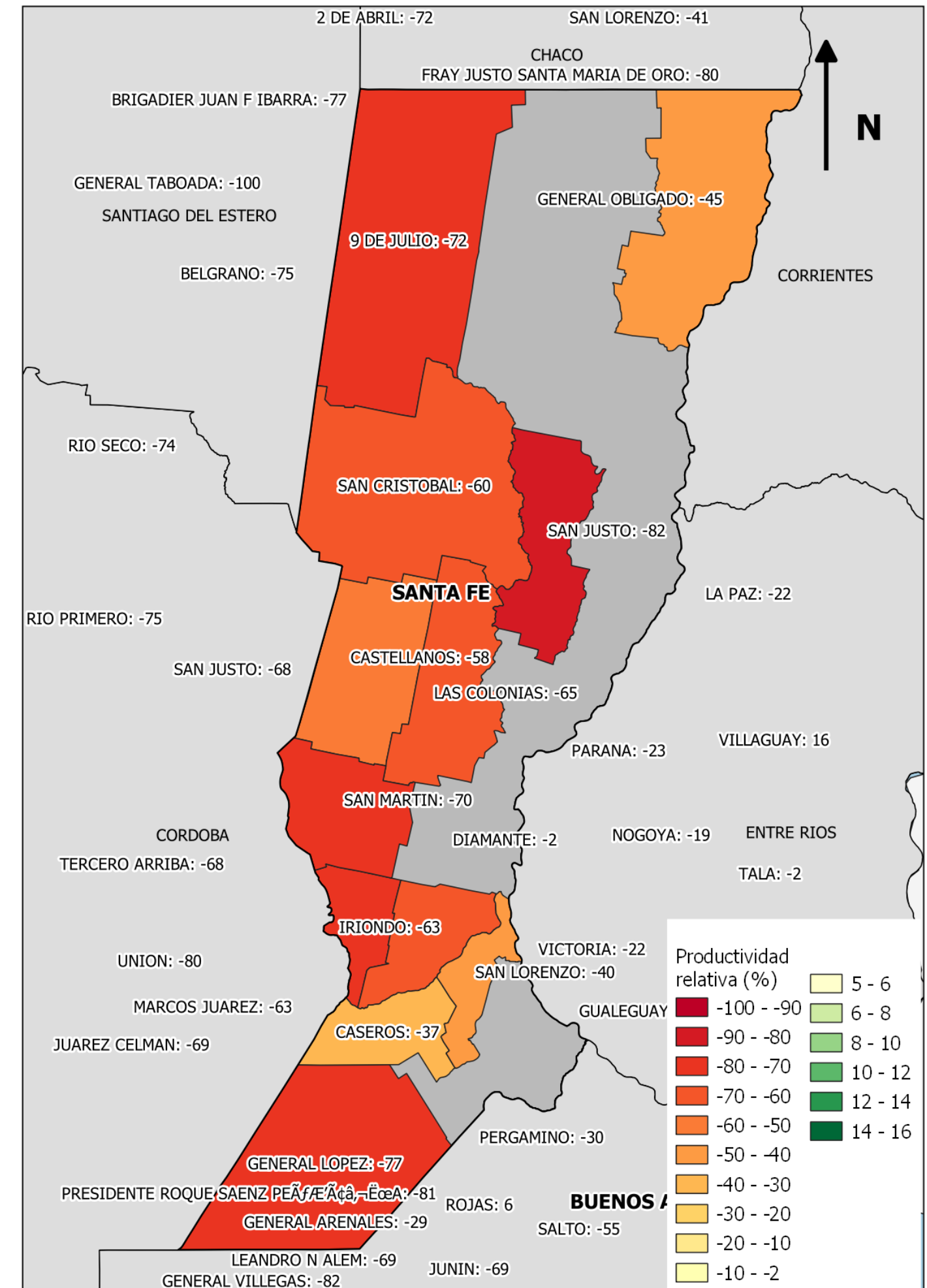
En **La Pampa** todos los departamentos están por debajo del promedio 2016-2022 y más negativos que en el mes anterior.



SANTA FE

Período Octubre 2023 respecto del promedio de Octubre 2016-2022

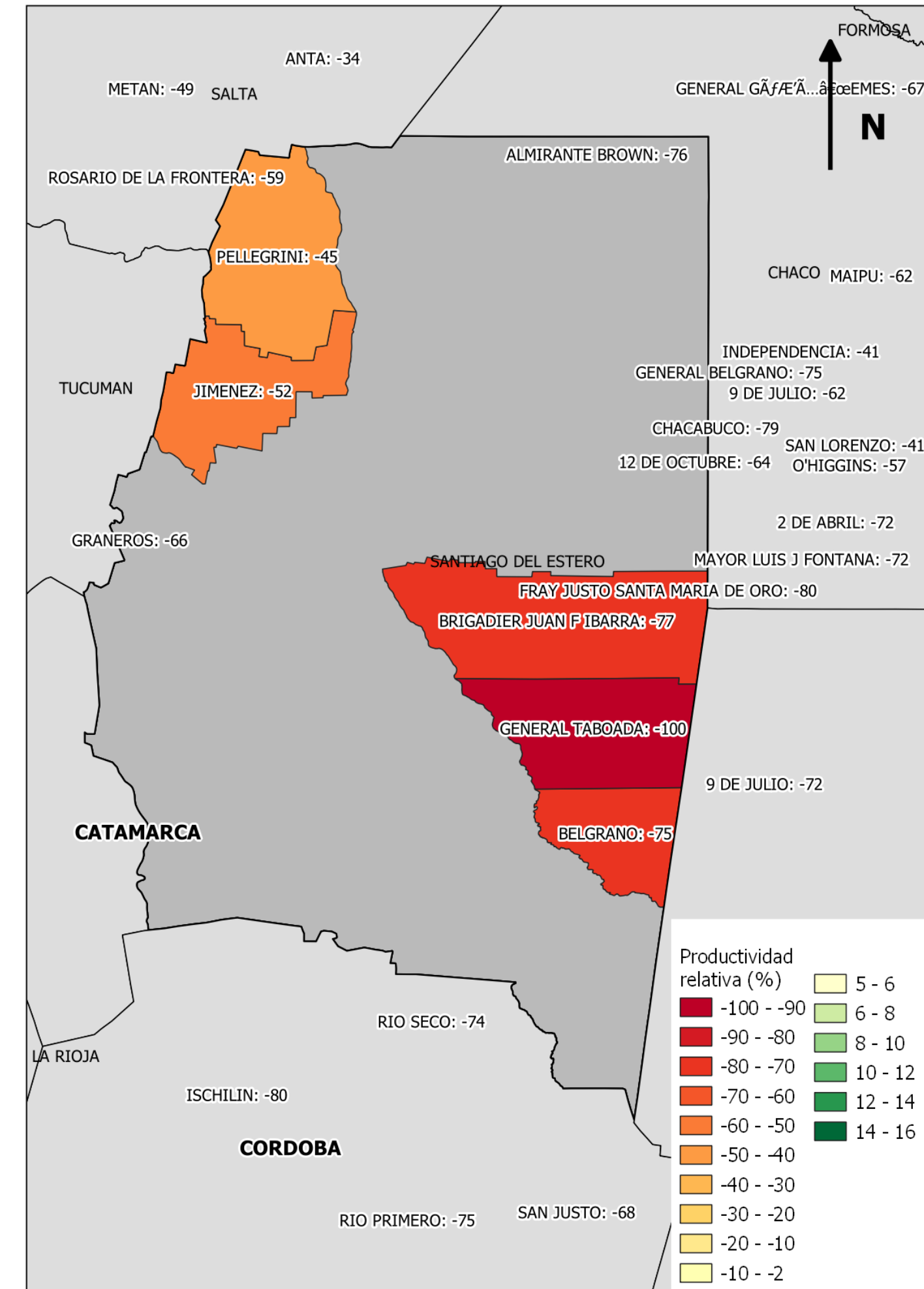
En **Santa Fe** tenemos la misma situación común a todo el país



SANTIAGO DEL ESTERO

Período Octubre 2023 respecto del promedio de Octubre 2016-2022

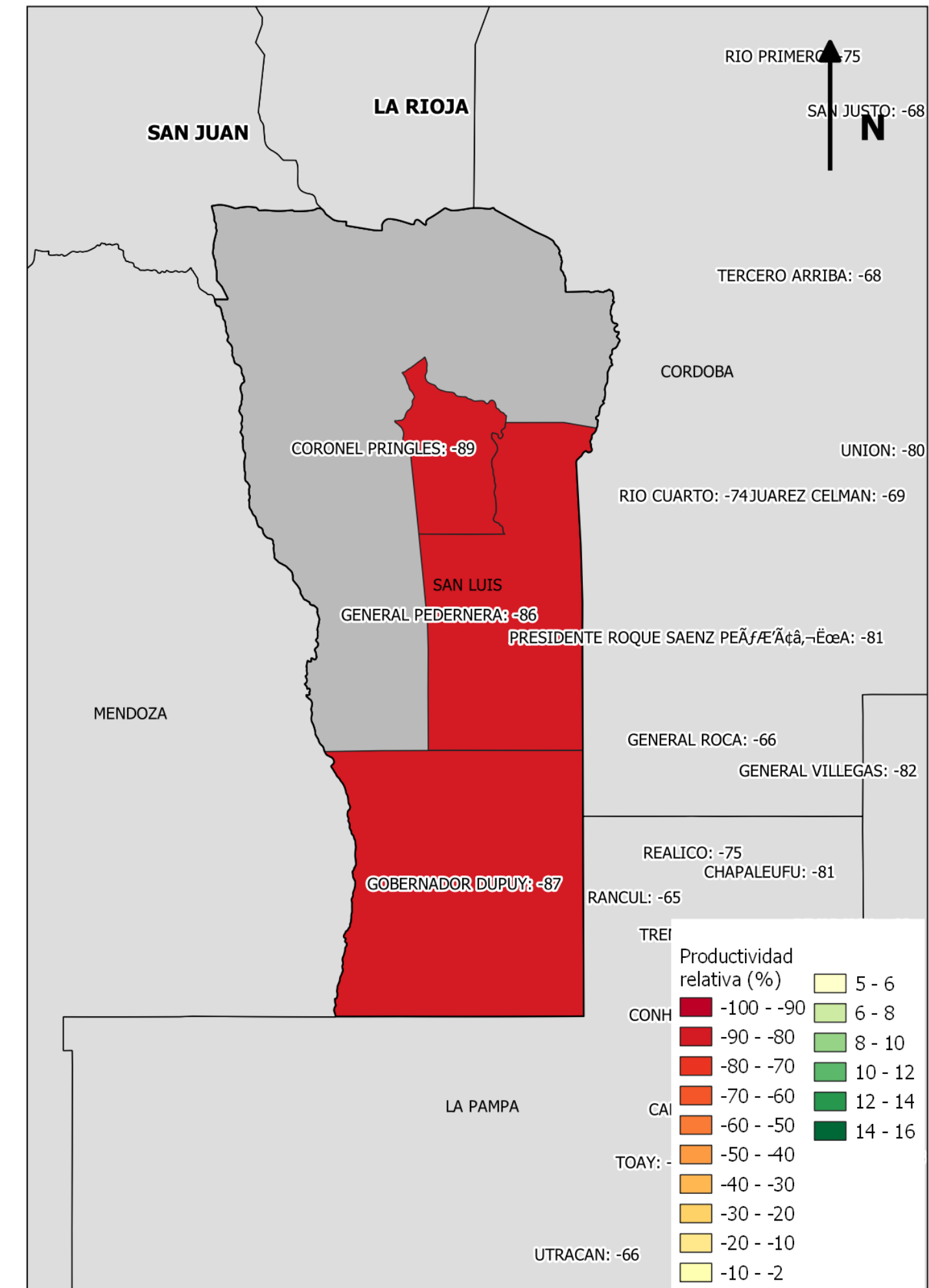
En **Santiago del Estero**, el escenario es muy similar al mes anterior en los departamentos relevados.



SAN LUIS

Período Octubre 2023 respecto del promedio de Octubre 2016-2022

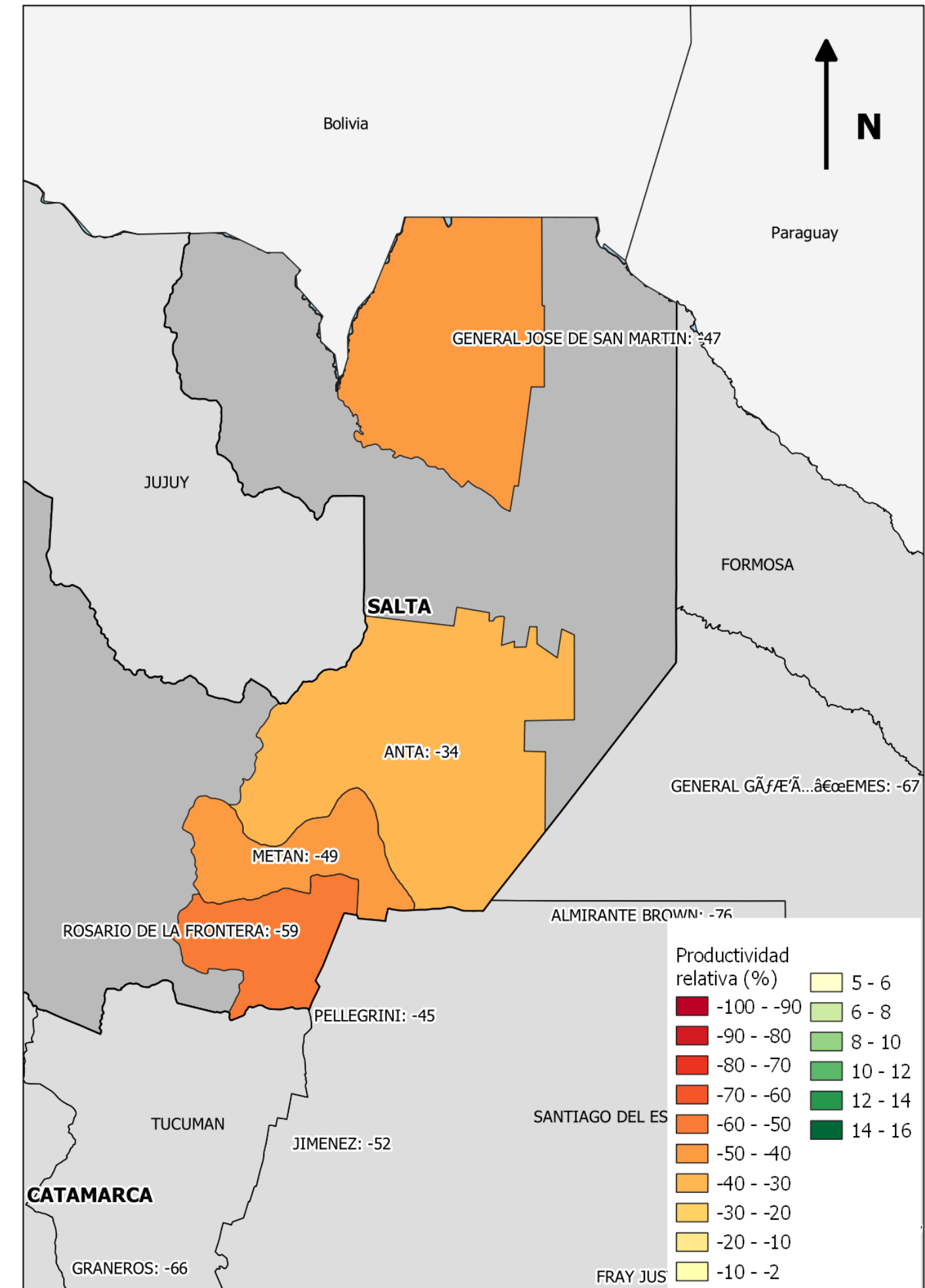
En **San Luís** se repite prácticamente la misma situación crítica del mes anterior: los tres departamentos con valores de productividad relativas extremadamente bajos.

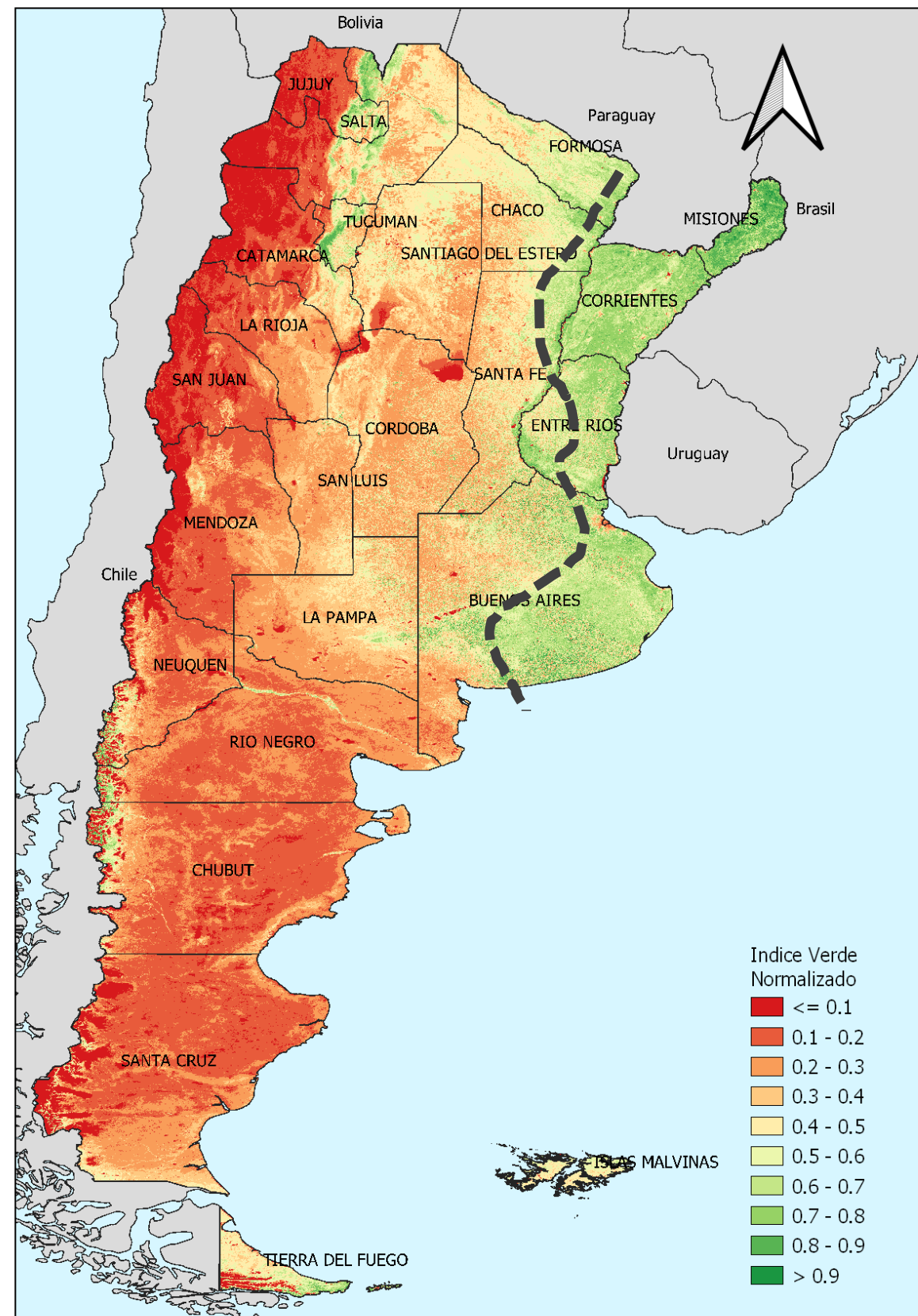


SALTA

Período Octubre 2023 respecto del promedio de Octubre 2016-2022

Los departamentos monitoreados en **Salta** son los únicos que manifiestan alguna mejora respecto de septiembre. De todas maneras los valores relativos son bajos en todos ellos.





En cuanto al **Índice Verde Normalizado**, se aprecia que en la mayor parte del país, y remitiéndonos a las áreas monitoreadas, existe una división clara señalada por la línea de puntos.

Las **zonas a la derecha de la línea** muestran mayoritariamente valores del índice superiores a 0,5 pero no fueron suficientes para alcanzar tasas de productividad acordes al mes del año. Solo en apenas 4-5 departamentos aproximadas al promedio de la serie.

En las **áreas a la izquierda de la línea**, el índice es mayormente inferior a 0.4 y comparativamente en esas zonas las productividades fueron mucho más bajas en relación al promedio de la serie 2016-2022.

Secretaría de Agricultura,
Ganadería y Pesca



Ministerio de Economía
Argentina